



**FONDO CONTRASTO
NUOVE POVERTÀ**
UNA MANO PER RIALZARSI

INSIEME AFFRONTIAMO LE POVERTÀ

ESPERIENZE CONCRETE
E TRAIETTORIE DI SVILUPPO
DEL FONDO CONTRASTO
ALLE NUOVE POVERTÀ
DI MONZA E BRIANZA

17 NOVEMBRE 2023 ORE 9:30
TEATRO BINARIO 7 - MONZA

VIA TURATI 6 - MONZA



FONDO CONTRASTO
NUOVE POVERTÀ
UNA MANO PER RIALZARSI



FONDO CONTRASTO
NUOVE POVERTÀ
UNA MANO PER RIALZARSI

FONDO CONTRASTO NUOVE POVERTÀ

Genesi, modalità operative, primi risultati

Marta Petenzi – Segretario Generale Fondazione Comunità MB



IL FONDO CONTRASTO ALLE NUOVE POVERTÀ MB



FONDO CONTRASTO
NUOVE POVERTÀ
UNA MANO PER RIALZARSI



FONDAZIONE della COMUNITÀ
MONZA E BRIANZA
ONLUS

DICEMBRE 2020

Nasce il Fondo Contrasto alle nuove povertà grazie alla partnership tra Fondazione Cariplo, Fondazione Peppino Vismara e FCMB

APRILE 2021

F. Cariplo e ACinque siglano un accordo con FCMB per il sostegno di iniziative nella provincia MB attraverso il fondo. ACinque dona 113 PC, ricondizionati da Vestisolidale donati a 18 enti non profit per contrastare la povertà digitale

FEBBRAIO 2022

F. Cariplo, AEB e BrianzAcque siglano un accordo con FCMB per il sostegno di iniziative attraverso il fondo

Le risorse complessive raccolte ammontano a € 2.500.000

OTTOBRE 2022-OGGI

Avvio della comunità di pratiche tra le iniziative sostenute dal fondo per favorire scambi e connessioni con il supporto dei formatori di Pares.

I progetti sono in corso di realizzazione.

Si avvia una riflessione sul futuro del fondo

MARZO 2021

Definizione del regolamento e insediamento del comitato di gestione del fondo

GIUGNO 2021

Pubblicazione della call per finanziare progettualità promosse sul territorio di MB nell'ambito di povertà educativa, alimentare e economica

APRILE-LUGLIO 2022

Stanziati € 1.821.000 per 14 progetti nelle aree povertà educativa e economica



● Il comitato di gestione del fondo

A oggi è composto da membri indicati da

- Fondazione della Comunità MB;
- Fondazione Cariplo;
- Fondazione Peppino Vismara;
- Comune di Monza;
- Cinque ambiti territoriali della provincia di Monza e Brianza;
- CSV Monza Lecco Sondrio;
- Caritas zona pastorale V;
- Coordinamento delle Comunità Educative Minori MB;
- Acinque, AEB e BrianzAcque

Principali finalità del Fondo

- *stimolare l'attenzione sul fenomeno delle nuove povertà;*
- *costruire alleanze locali per far fronte al problema;*
- *promuovere la cultura del dono sensibilizzandole comunità locali;*
- *sostenere interventi di contrasto alla povertà realizzati da reti territoriali non profit;*
- *monitorare i bisogni dei territori;*
- *favorire la contaminazione tra enti, persone e territori.*

IL PRIMO STRUMENTO EROGATIVO DEL FONDO



Focus

- rispondere all'emergenza
- lavorare in rete
- coinvolgere la comunità nel sostegno ai progetti
- mantenere uno sguardo di lungo periodo sul tema

Finalità

Sostenere iniziative volte a **contrastare le multiformi tipologie di povertà (educative, alimentari, economiche e digitali)** che, a seguito dell'emergenza Covid-19, sono emerse e/o si sono aggravate nel territorio.

Nella logica di **costruire risposte durature** ai problemi emersi nel territorio, è importante che i nuovi interventi sulle povertà sappiano **connettersi con risorse e strumenti già esistenti**.

2 finestre di valutazione
17 progetti pervenuti
14 progetti sostenuti



Parrocchia San Giuseppe
**IL GIARDINO DEI SOGNI
FIORI DI SPERANZA**

- Azioni:
- avviati interventi coordinati negli ambiti educativi, della grave emarginazione e della povertà alimentare
 - trasformazione della Casa della Carità di Seregno un punto di riferimento in grado di supportare in ogni ambito di necessità le persone che si rivolgono al servizio



Rotary Distretto 2042
**CARE BOX
FAMIGLIA DI FAMIGLIE**

- Azioni:
- consegna quindicinale o mensile di pacchi alimentari
 - avviati doposcuola per il supporto allo studio e per lo sviluppo relazionale
 - organizzati eventi di condivisione rivolti anche alle famiglie
 - avviati corsi di italiano e promosse attività culturali per donne straniere



Fondazione Rossi
INNOVAMENTI

- Azioni:
- continuano a essere proposte a un migliaio di bambini e ragazzi di Nova Milanese una serie di opportunità formative, culturali, aggregative e sociali di qualità
 - si presta attenzione ai luoghi e alle relazioni che favoriscono lo sviluppo delle motivazioni personali e dei progetti di vita, così da accompagnare i più giovani nel processo di sviluppo di competenze cognitive, emotive e di protagonismo attivo



Monza 2000
**TUTTI PER UNO,
UNO PER TUTTI**

- Azioni:
- promossi interventi mirati e tra loro collegati rivolti ai minori e finalizzati al sostegno educativo e scolastico
 - avviati percorsi diagnostici, psicologici e sportivi
 - organizzate attività assistenziali e di formazione anche per adulti e famiglie
 - sostenuti percorsi per il reinserimento sociale dei più fragili



Il Veliero onlus
VILLA VALENTINA

- Azioni:
- in corso riqualificazione e trasformazione di uno stabile comunale in uno spazio multidisciplinare aperto alla comunità
 - prossimo avvio di percorsi di potenziamento all'autonomia rivolti a persone con disabilità, attività di supporto allo studio e di formazione professionale
 - al via l'organizzazione di attività artistiche, culturali, sociali e ricreative



Natur& onlus
OGNI LUOGO UN INCONTRO

- Azioni:
- avviate azioni per l'interruzione del ciclo della povertà educativa
 - potenziato il sistema educativo rivolto a preadolescenti e adolescenti
 - riempiti di nuovi significati i luoghi abitati dalle comunità educative a Monza, Seveso e Giussano



Un ponte per
**PATTI EDUCATIVI
DI COMUNITÀ**

- Azioni:
- svolte 760 ore di laboratori dedicati all'approfondimento di tematiche sociali in sette istituti scolastici di diverso ordine e grado a Monza, Vimercate e Meda
 - 130 le classi coinvolte per un totale di 2600 studenti e 200 insegnanti



Consorzio Comunità Brianza
PIT STOP MAGGIOLINO

- Azioni:
- alfabetizzazione digitale
 - diffusione di competenze di educazione finanziaria a contrasto della povertà economica
 - avviati percorsi scolastici di prevenzione di condotte finanziarie a rischio
 - promossi laboratori di educazione all'occupabilità



Casa del Volontariato
SAVE THE FOOD

- Azioni:
- avviato un coordinamento di sistema tra le diverse realtà che da anni operano sul territorio di Monza e Brianza a sostegno di famiglie in condizioni di grave povertà
 - strutturata una co-progettazione con le pubbliche amministrazioni per armonizzare azioni altrimenti frammentate, condividere le competenze, ottimizzare l'acquisto di derrate e il recupero delle eccedenze



Madre della Misericordia
**SPAZIO LAB
INSIEME VERSO L'AUTONOMIA**

- Azioni:
- lo spazio polifunzionale della Casa della Carità di Muggiò è stato riqualificato e ora ospita doposcuola per i figli delle ospiti e degli assistiti dal banco di solidarietà, da Caritas e San Vincenzo, e accoglie interventi personalizzati per le alunne della scuola di italiano, laboratori artistici, cineforum e momenti di scambio aperti alla comunità



Sociosfera onlus
H.E.R.O.S.

- Azioni:
- intercettate situazioni a rischio di povertà educativa
 - promosse di attività e iniziative per la realizzazione di progetti di vita personalizzati
 - individuati nuovi strumenti e metodologie inclusive intervenendo in più ambiti e su più target



Progetto Integrazione onlus
CONTAMINIAMOCI DI CULTURA

- Azioni:
- avviate iniziative di contrasto alla povertà educativa nei territori di Desio, Seregno, Arcore, Agrate e Monza
 - attenzione particolare ai bambini e ai ragazzi migranti e alle loro famiglie
 - avviata una sinergia con le azioni messe a punto dai "Patti educativi di comunità" a cura della rete di cui è capofila Un ponte per



Parrocchia S. Pio X
GIOVANI E ADULTI CRESONO INSIEME

- Azioni:
- sono stati avviati laboratori e corsi tematici e sono state promosse attività sportive nei tre oratori della comunità pastorale Ascensione del Signore
 - sono stati organizzati incontri a tema per i genitori a cura di professionisti
 - sono stati individuati e formati educatori e volontari
 - si è lavorato alla definizione di un modello educativo



Sbaraglio Aps
ALL THE B-BEST PER IL FUTURO

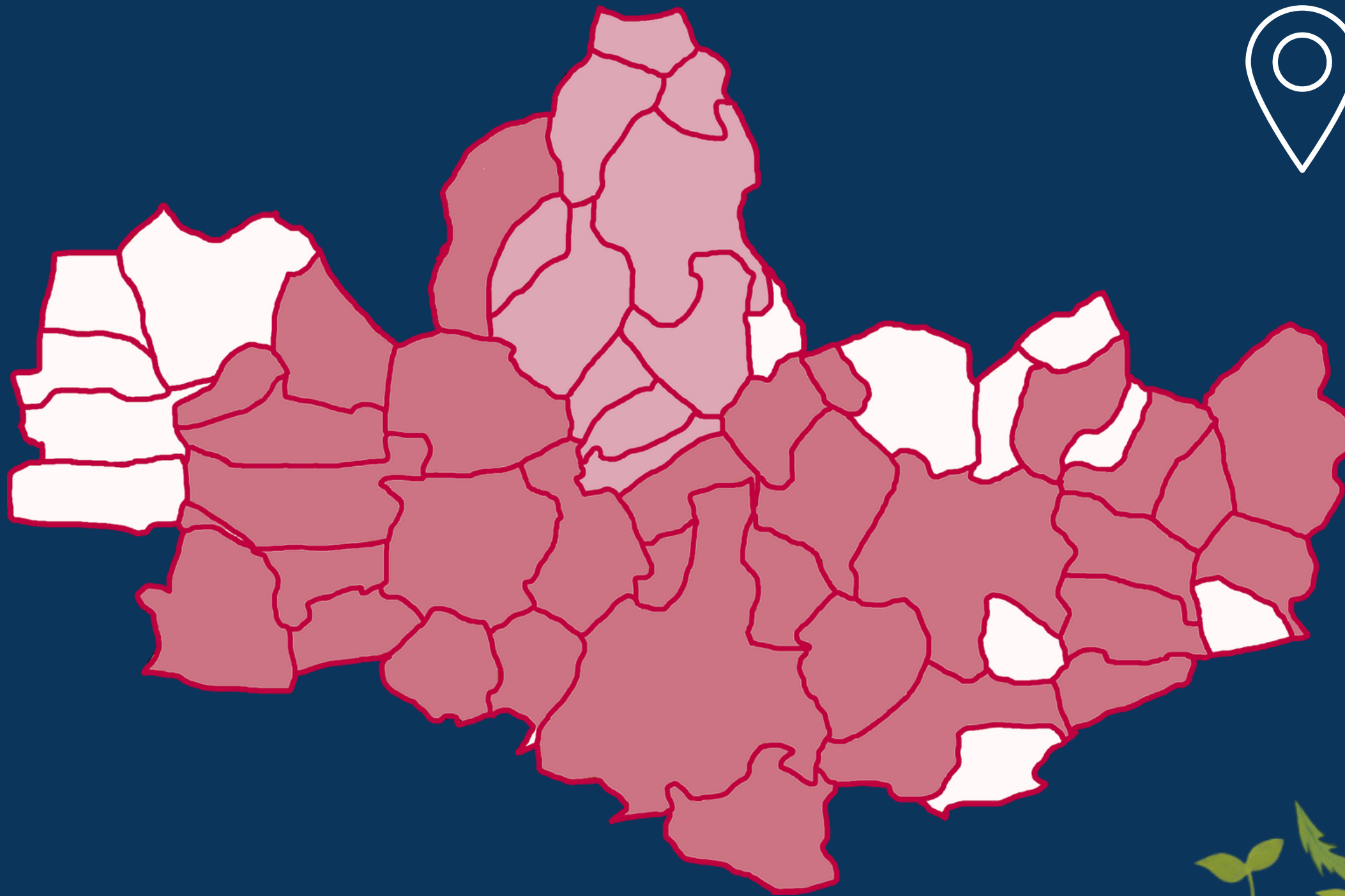
- Azioni:
- rafforzati i legami e dei contatti tra associazioni del vimerchatese
 - progettate risposte trasversali ai bisogni emergenti
 - avviati interventi in ambito sociale, educativo, economico e occupazionale
 - sviluppato il protagonismo attivo e il coinvolgimento diretto dei beneficiari

**14 PROGETTI
SOSTENUTI**



**FONDO CONTRASTO
NUOVE POVERTÀ
UNA MANO PER RIALZARSI**

14 RETI PROGETTUALI SOSTENUTE



5 ambiti territoriali

32 Comuni

Agrate Brianza, Arcore, Barlassina, Bellusco, Bernareggio, Biassono, Bovisio Masciago, Brugherio, Busnago, Camparada, Cavenago, Cesano Maderno, Concorezzo, Cornate D'adda, Desio, Giussano, Lesmo, Lissone, Limbiate, Meda, Mezzago, Monza, Muggiò, Nova Milanese, Ornago, Seregno, Seveso, Sulbiate, Varedo, Vedano al Lambro, Villasanta, Vimercate.



14 RETI PROGETTUALI | RISORSE



2.295.831 € costo complessivo degli interventi

1.821.000 € stanziati dal Fondo

213.341€ co-finanziamento enti partner e capofila

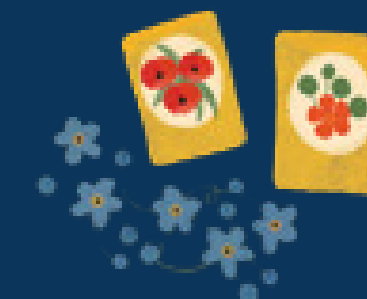
261.490 € donazioni raccolte finalizzate ai progetti

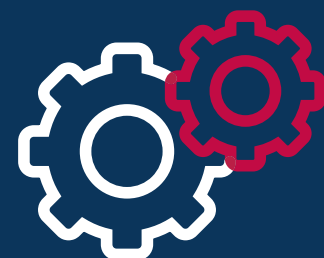


le donazioni alla Fondazione destinate ai progetti

provengono da **persone fisiche (46%)**,

enti non profit (40%), **aziende (14%)**





coinvolti operativamente nelle reti oltre 175 enti (141 iniziali)
69 sono gli enti beneficiari di contributi diretti dal Fondo

- 26 cooperative sociali, consorzi e imprese sociali
- 72 associazioni di terzo settore, sportive e culturali
- 34 istituti scolastici
- 17 istituti religiosi
- 9 enti pubblici
- altri enti (università, agenzie per il lavoro, gruppi informali ...)



329 operatori e operatrici
876 volontari e volontarie

14 RETI PROGETTUALI | BENEFICIARI



6.400 persone
nell'ambito della povertà economica

6.729 persone
nell'ambito della povertà educativa

5.897 persone
nell'ambito vulnerabilità e inclusione



6.400 persone nell'ambito della povertà economica

sostegno alimentare, asili notturni, erogazione di sussidi, corsi di educazione finanziaria e digitale, orientamento e riqualificazione lavorativa



Testimonianze dalle relazioni
e dalle schede dei progetti



*Un beneficiario dei pacchi alimentari ha riacquisito la propria indipendenza economica e ha effettuato una donazione a sostegno del progetto. Poi, è diventato uno dei nostri volontari più assidui! **Save the food***



Quanta strada abbiamo percorso insieme a bellissime donne spesso sole o solitarie, abbandonate a destini di tristezza e di vessazioni, ma con un coraggio da vere leonesse che consente loro di stare in situazioni spesso dolorose con il solo sostegno della speranza.

Care Box

6.729 persone nell'ambito della povertà educativa

doposcuola, campus e centri estivi, sport, teatro, laboratori artistici, pittorici e musicali, fotografia e grafica, uscite nel territorio, sensibilizzazione ambientale, educazione informale nelle scuole.



Testimonianze dalle relazioni
e dalle schede dei progetti

“

Una delle storie del progetto riguarda S.: un quindicenne che da tempo risultava fuori dal contesto scolastico. La scuola scelta non incontrava le sue aspettative: si era chiuso in sé, preferendo il luogo sicuro della sua camera piuttosto che l'aula scolastica. I genitori ci hanno contattato, senza ormai più speranze, dopo aver tentato diversi percorsi. L'ingresso di S. nel gruppo informale dello spazio compiti gli ha permesso di aprirsi alla relazione con l'altro.

*A cascata, l'aumentato benessere personale ha portato a un maggior investimento scolastico: ora S. frequenta finalmente un corso di studio che gli piace e ha trovato una rete di pari sui quali fare riferimento. **H.e.r.o.s***

5.897 persone nell'ambito vulnerabilità e inclusione

supporto psicologico e orientamento ai servizi, mediazione culturale, attività aggregative e animazione dei quartieri, riqualificazione di spazi di socialità.



Testimonianze dalle relazioni
e dalle schede dei progetti



Un giorno riceviamo la telefonata di un Centro socio-educativo: chiedeva disponibilità per far svolgere nuove attività ai ragazzi. In poco tempo il loro gruppo è diventato una colonna del nostro servizio occupandosi della preparazione dei pacchi per la spesa solidale. Un esempio, questo, dei tanti incontri informali realizzati sul territorio che hanno portato alla collaborazione con enti e associazioni che mai prima avrebbero immaginato di poter lavorare insieme.

Il Giardino dei sogni